

# AKSARAY MÜZESİ



## AKSARAY MÜZESİ

Kapadokya Bölgesinin giriş kapısı olan Aksaray'da ilk müzecilik faaliyetleri 1969 yılında şehir merkezinde bulunan tarihi Zinciriye Medresesinde başlamış. 2006 yılında şimdiki yerine taşınan Aksaray Müzesi, 2014 yılında gerçekleştirilen teşhir, tanzim çalışmaları kapsamında yenilenerek kronojik teşhir düzeniyle tekrar ziyarete açılmıştır.

10.200 m2 açık alan, 2400 m2'lik kapalı alana sahip olan Müze binası Anadolu Selçuklu kümbetlerinden ve Aksaray ilinde bulunan peribacalarından esinlenilerek eklektik sanat anlayışıyla planlanmış olup üç katlıdır.

Arkeolojik eser grubunda; MÖ. 8500'lerden başlayarak Neolitik, Kalkolitik ve Erken Tunç Çağlarını kapsayan tarih öncesi dönemlerden Orta Tunç, Geç Tunç, Demir, Helenistik, Roma, Doğu Roma ve Anadolu Selçuklu Dönemlerini içine alan tarihi çağlara ait çok çeşitli eserler bulunur. Sikke grubunda; Pers sikkeleri, Klasik ve Helenistik Dönem Grek sikkeleri, Roma, Doğu Roma, Anadolu Selçuklu, Beylikler ve Osmanlı Dönemi altın, gümüş ve bronz madeninden basılmış sikkeler teşhir edilmektedir. Etnografik eser grubunda; Selçuklu, Osmanlı ve Cumhuriyet dönemine ait eserler ve geleneksel el sanatlarının yansıtıldığı uygulamalar sergilenmektedir.

Müze bahçesinde ise Koloni Çağı, Roma, Doğu Roma, Anadolu Selçuklu, Beylikler ve Osmanlı dönemine ait taş ve pişmiş toprak eserler ziyaretçiler tarafından gezilebilmektedir.



## I. SALON

Aksaray'ın Jeolojik Dönemlerine ait, Hasan Dağı çevresinden çıkan hayvan fosilleri ile Anadolu'nun en eski yerleşmelerinden biri olan, günümüzden 10.500 yıl öncesine tarihlenen (A Keramik, Neolitik) Aşıklıhöyük kazılarında ortaya çıkarılan eserler sergilenmektedir. Eser grupları olarak taş havan ve havaneleri, obsidyenden yapılmış dilgi, bıçak, ayna gibi aletler, taş ve kemikten yapılmış kolye uçları ile kemikten yapılmış bız, müzik aleti, olta ve tokaların yanında dünyanın en eski kafatası ameliyatının Aşıklıhöyük'te (9500 yıl önce) yapıldığını kanıtlayan genç bir kadına ait kafatası görülebilir. Ayrıca iki vitrinde Aşıklıhöyük köy yaşamını yansıtan görsel sergilemeler yapılmıştır.



## II. SALON

Neolitik Dönem yerleşimi olan Musular ve daha geç bir döneme tarihlendirilen (MÖ 5.500) Orta Kalkolitik yerleşmesi Güvercinkayasası ve Gelveri kazılarında gelen eserler sergilenmektedir. Musular eserleri genel olarak Aşıklıhöyük eserleriyle aynı özelliklere sahiptir. Tek fark Aşıklıhöyük'te yapımı bilinmeyen kap-kacak örneklerinin Musular'da çıkmış olmasıdır.

Kazılardan gelen taş havan ve havaneleri, kemik bız ve saplar, sapan taşları, obsidyen aletler, pişmiş toprak ocak, ayaklı kaplar ile hayvan, insan ve tanrıça figürinleri burada görülebilir.

Kalkolitik Dönem Çömlekçilik Örnekleri



Kalkolitik Dönem Damga Mühürleri



Aksaray Steli

[... ve büyük krallar  
(ve) kralların tümü  
bu kente hayran kaldılar...]

## Ulaşım/İletişim

Adres : Hacılarharmanı Mah. Konya Cad. 5.Bulvar No:16  
(Otogar yanı) 68100 AKSARAY

Tel. : 0 382 215 56 36

Fax. : 0 382 215 05 30

e-mail : aksaraymuzesi@kultur.gov.tr



### III. SALON

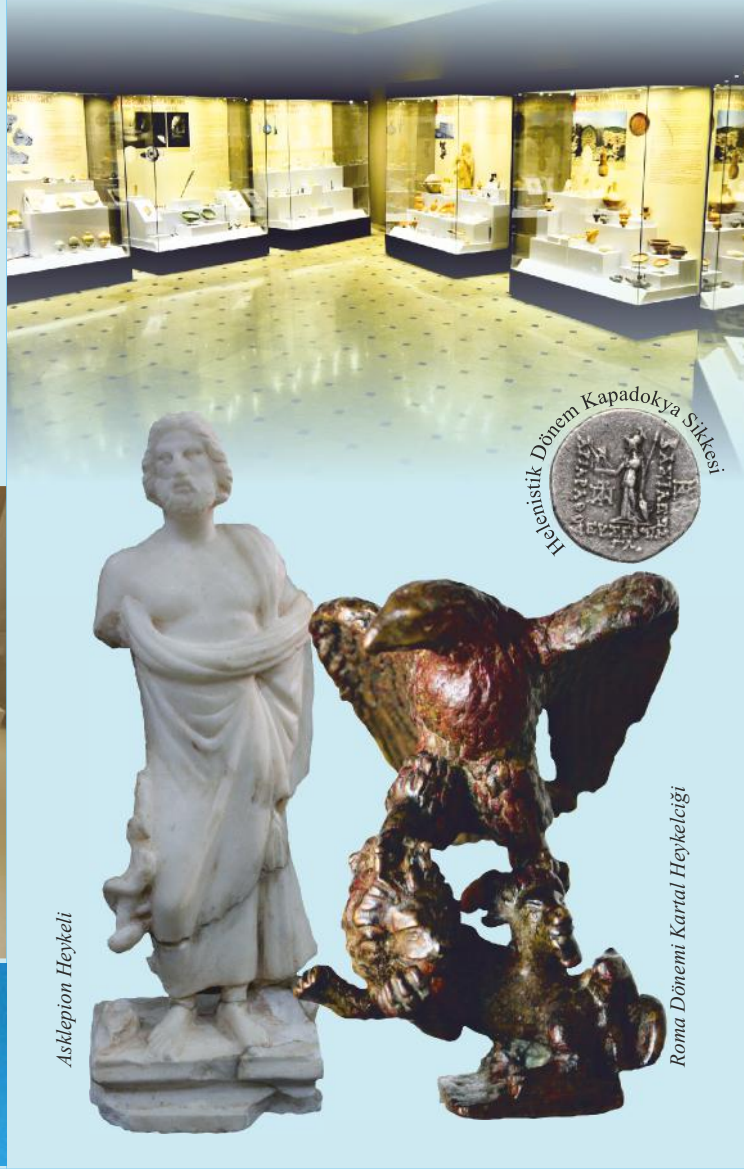
Acemhöyük (Puruşanda) kazılarında çıkarılan eserlerin sergilenmesine ayrılmıştır. Erken Tunç Çağından, Roma devrinin başına kadar iskân edilmiş olan Acemhöyük, en parlak dönemini yazının Anadolu'ya geldiği Orta Tunç devrinde yaşamıştır. Yapılan kazılarda; pithoslar (büyük boyutlu tahıl ve sıvı saklama kapları) su künkleri, kandil ,taş baltalar; pişmiş toprak kap ve altlıkları, fincan, bardak, çömlek, kutsal içki kapları; taş ağırşak, düğme ve oyun taşları; ingot gümüş parçaları; kemik sap ve bızar; pişmiş toprak bullalarla (mühür baskısı), Arıbaş Mezarlığı'nda ise ölü gömme gelenekleri tematik olarak sergilenmektedir. Diğer vitrinlerde; Acemhöyük seramik sanatının değişik örnekleri ilstrasyonlar ile birlikte sunulmuştur.

1. Asur Ticaret Kolonileri Çağı Eserleri
2. İnsan Yüzlü Kap Parçası
3. Seramik Kaplar
4. Kemik Kutu Kapağı



### IV. SALON

Kronolojinin devamı olarak; Demir Çağı, Helenistik Çağ, Roma, Doğu Roma ve Anadolu Selçuklu Dönemlerine tarihlenen eserler sergilenmektedir. Geç Hitit dönemine ait stel, heykelcikler, pişirme kapları, cam eserler, Asklepios heykeli, takılar, Selçuklu Dönemine ait figürlü kap ve kap parçaları öne çıkan eserler arasındadır. Aynı salonda; Grek, Roma, Doğu Roma ve İslami Dönemlere ait sikkeler bulunmaktadır.



### V. SALON

Mumyalar salonu olarak düzenlenmiştir. Aksaray, İhlara Vadisi ve Çanlı Kilise çevresinden çıkarılan MS. 10–13. Yy arasına tarihlendirilen çocuk ve yetişkin mumyalarının yanında iki kediye ait mumya görülebilir. Mumyalarla beraber ele geçen Doğu Roma Dönemi'ne ait boncuklar, kolye taneleri, keten kuşak, ipekten yapılmış işlemeli giysi parçaları, deri patik, başlık, ahşap haç, takılar bu teşhir salonunda yer alır.



### VI. SALON

Etnografya teşhirinde; Aksaray'da yapılan geleneksel el sanatlarından olan halıcılık, sepetçilik, çömlekçilik ve taş işleme zanaatları balmumu mankenler ve görseller kullanılarak canlandırılmıştır. Diğer vitrinlerde; Aksaray Ulu Camiinden gelen MS. 16 - 17. yy. ait halılar, hat sanatı, erkek ve kadın giysileri, ağırlıklar, el işlemleri, kahve, hamam ve inanç kültürlerini yansıtan eserler teşhir edilmektedir. Bu salonun en son vitrininde 13. yy tarihlenen bakır üzerine gümüş kakma fal kabı bulunur. Bu kabın üzerinde zodyak döngüsü olarak bilinen 12 burç tasvirinin yanı sıra dualar yazılıdır.

