

Türkiye Cumhuriyeti'nin temellerinin
atıldığı Saraydüzü Kışlası'nı

görsel

Amasya Müzesi



Amasya Müzesi Ziyaret Saatleri

1 Nisan-1 Ekim					
Pazartesi	Salı	Çarşamba	Perşembe	Cuma	Cumartesi
8.30	8.30	8.30	8.30	8.30	8.30
19.00	19.00	19.00	19.00	19.00	19.00
1 Ekim-1 Nisan					
Pazartesi	Salı	Çarşamba	Perşembe	Cuma	Pazar
8.30	8.30	8.30	8.30	8.30	8.30
17.00	17.00	17.00	17.00	17.00	17.00



TürkischMuseums



officialturkishmuseums



TürkischMuseums



TürkischMuseums



TürkischMuseums

Adres Atatürk Cad. AMASYA Tel: (0358) 218 45 13

Güncel bilgiler için lütfen web sitesini ziyaret edin.



T.C. KÜLTÜR VE TURİZM
BAKANLIĞI



www.muze.gov.tr



176
Kültür ve Turizm Bakanlığı



MÜZE
Kültür ve Turizm Bakanlığı



T.C. KÜLTÜR VE TURİZM
BAKANLIĞI



İlhanlılar Dönemi Mumyaları: Şehzade Cumudâr ve ailesi





Amasya Müzesi 1928 yılında Sultan II. Bâyezid Külliyesinin bir bölümü olan medrese binasının iki odasında toplanan az sayıda arkeolojik eserler ile İslami devir mumyalarının bir araya getirilmesi sonucu "Müze deposu" olarak kurulmuştur. Daha sonra eserlerin çoğalmas ve teşhir edilecek yeni mekânlara ihtiyaç duyulması üzerine 1962 yılında Selçuklu Dönemi'nin anıtsal eserlerinden olan 1266-67 tarihli Gökmedrese Camii'ne nakledilmiştir.

1958 yılına kadar fahri memurlukla idare edilen müze aynı yılın haziran ayından itibaren müzeye dönüştürülmüştür. 22 Mart 1977 yılında yeni yapılan bugünkü modern binasına taşınmış ve 14 Haziran 1980 tarihinde ziyarete açılmıştır.

pek çok medeniyete ait arkeolojik ve etnoğrafik eser ile sikke, mühür, el yazması ve mumyalar olmak üzere çok sayıda taşınır kültür varlığı ile bölgenin modern ve zengin müzesi olarak ülkemiz kültür ve turizmine hizmet vermektedir. Amasya Müzesine bağlı olarak hizmet veren iki birim bulunmaktadır. Bunlar Hazeranlar Konağı ile Saraydüzü Kışla Binası ve Milli Mücadele Müzesidir.



Teşup Heykelciği

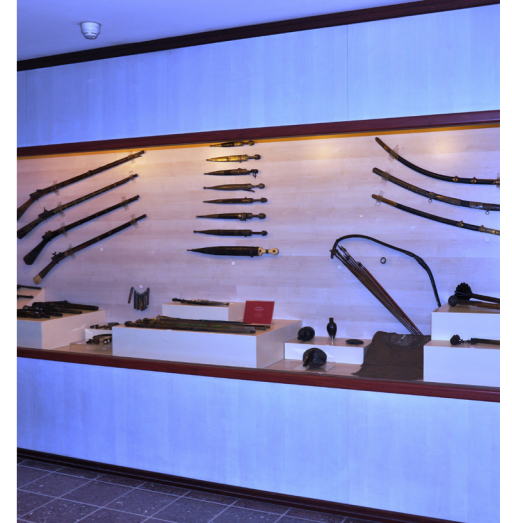
Müzesinin arkeoloji bölünün Orta ve Geç Tunç Çağı vitrinlerinin arasında kendisine özel yapılmış bir vitrin içerisinde sergilenmektedir. "Bin Tanrı Halk" Hititlerin tanrılar panteonun/topluluğunun Baş tanrısı, Fırtına Tanrısı Teşup'un, bronz heykelciğidir Teşup Heykeli 1962 yılında Amasya ilçeye bağlı Doğan-tepe Köyü'nde mesken höyükten tahminen toprak alınırken yüzeyden 4 m derinlikte bir toprak alımı esnasında tesadüfen bulunmuştur. Doğan-tepe Köyü'nün bulunduğu alan Geç Neolitik-Erken Kalkolitik Çağ'dan başlayıp Osmanlı Dönemi'nin sonuna kadar yerleşim görmüş bir höyüktür. Arkeoloji literatürüne Amasya Heykelciği veya Hitit Fırtına Tanrısı Teşup heykeli olarak tanınan eser; Hititlerin Yukarı Ülkesindeki Hakmiş/ Doğan-tepe'deki kült yerine tapınma için getirilmiş olabileceği gibi buradaki tapınağa ait bir heykel de olabilir. Bugünkü Doğan-tepe köyü Antik Hitit Kenti Hakmiş üzerine kurulmuştur. Hititlerin Başkent Boğazköy'e yaklaşık 150 km. mesafede bulunan Doğan-tepe, Hitit İmparatorluk döneminde Kaşkaların hücumuna uğramış bir kültür merkezi olup Hitit Kralları tarafından öncü bir kale olarak kullanılmıştır. Heykel tunç madeninden döküm tekniğinde yapılmış, günümüzde eserin kol ve bacak kısımları ele geçirilememiştir. Heykelin etek kısmından aşağısı başında tanrısal konik sivri külahlı başlıklı, dudakları hafif tebessüm eder şekilde, kalın kaşlı, badem gözlü, göz çukurları boş, orjinalide olup lapis lazuli gibi kıymetli taşlarla dolu olmalıdır. Düzgün hafif tebessüm eden, güçlü ve mağrur yüz ifadesi ve narin beden yapısı ile genç erkek olarak tasvir edilmiştir.



Aktarla Lahiti: "Beddua eden lahit"

Krem renkli kireç taşından tekne ve kapak kısmından oluşan lahitin, cesetlerin konulduğu dikdörtgen şeklinde oyulmuş tekne bölümünün dış yüzeyinin bir yüzü sade bırakılmış, diğer yüzleri Antik Döneme ait mitolojik figür ve sahnelerle kabartma olarak bezenmiştir. Kapak ise semerdam açtı formunda, üçgen alınlıklı, köşe akroterli, 2 dar ve 1 uzun yüzü bezeli olan lahdin diğer yüzü sade olarak bırakılmıştır. Batı dar yüz: Üçgen alınlık içerisinde Kanthoros'dan

meyve yiyen iki kuş figürü kabartma olarak işlenmiştir. Kapak ile lahit gövdesi izlere göre bronz bir perçinle bağlanmıştır. Kapağın oturduğu yerden başlayan Grekçe harflerle yazılmış beş satırlık bir kitabesi mevcuttur. Yazıların üzeri kırmızı aşı boyası ile boyanmıştır. Grekçe kitabede; lahit mezara "Saygı ve merhamet duygularıyla yaklaşanlar Tanrıdan iyilik görsünler; ancak kötü niyetle yaklaşanlar ve mezarı ele geçirmeye çalışanlar veya başka bir kötülük



yapanlar için, bu dünya basılmaz, denizler aşılmaz olsun. Çocuklarının, özelliklede karısının hayrını görmesin rızık azalsın" denilmektedir. Yukarıda mezarı koruması için yapılan bedduanın dışında ayrıca mezarı Antik Dönem mezar soygunlarından korumak için iki dar yüzdeki yazıtın altında iki yanda payelerin oluşturduğu çerçeve içerisinde yazıtta olduğu Gorgonun gözleri kırmızı aşı boyası ile boyanmıştır.